

1. Visuele inspectie materialen en gereedschap.
2. Gereedschap compleet en in orde? Meetgereedschap, Scherp (!) snijgereedschap (mes, schaar), bevestigingsgereedschap (tacker, hamer, schroefmachine), boormachine.
3. Hulp materialen: latten, spijkers, RVS-nieten min. 14 mm., schroeven, pluggen, rozetten.
4. Rollen Isobooster en afdichtingstape.

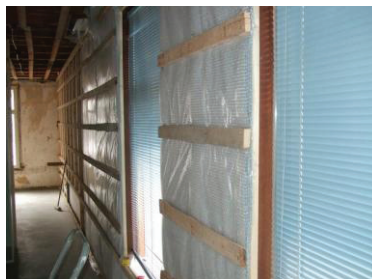
Rollen en andere materialen uit verpakking halen; niet meer dan direct nodig.

Montage voorbereiding.

5. Maak een raamwerk van latten, tengels, balken, metal-stud e.d. waartegen of waartussen Isobooster word gemonteerd en bij nieuwbouw: voorzie muren van spouwankers, fixeer Isobooster met dubbele rozetten.
6. Zorg voor een opening naast de Isobooster van tenminste 12 mm aan de klimaatzijde. Ideaal is de situatie waar aan beide zijden van Isobooster een luchtlaag van 12 mm wordt gerealiseerd. (12 mm lucht + 8 mm infrarood lichtdoorlatende luchtkussenfolie, is 20 mm IR-spouw, levert de optimale werking van Isobooster).
7. Houd bij inklemmen in een raamwerk rekening met comprimeren van Isobooster T1 naar 10 mm en T2 naar ca. 15 mm, ter plaatse van de inklemming. Op een dak: tengels op dakbeschot en tengels over Isobooster, maak gebruik van breedte 1200 mm. (3 x 40 cm) en zorg dat hier de overlappende Isobooster wordt ingeklemd door de tengels.



Spouwankers met dubbele rozetten



Raamwerk van latten tbv gipsplaten



Dak: let op ventilatieruimte onder panlat

8. Denk aan ventilatie. Isoleren betekent ook ventileren, om het vocht af te voeren uit ruimtes; vocht als kookvocht en lichaamsvocht in een leefruimte of condens aan de onderzijde van dakbedekking. Isobooster is een dampdichte laag. Indien gemonteerd onder een vlak dak, bijvoorbeeld tegen de balken maak dan gaten in de balken boven de Isobooster om een minimale stroming van lucht te realiseren en boor een (kleine) opening naar buiten of maak een stootvoeg open op een hoogte boven de Isobooster.

Montage van Isobooster.

9. Isobooster is makkelijk op maat te maken met een scherp(!) mes of schaar; houd rekening met enige overlengte 50 – 100 mm t.b.v. inklemmen (of t.b.v. omslaan en vastnieten).
10. Bevestig de Isobooster met RVS-nieten, spijkers of schroeven, eventueel in combinatie met een lat, of, over spouwanker (min. 3 per m²) (boren en Isobooster: druk een plaatje tegen Isobooster en boor daar doorheen).
11. Voorkom openingen langs constructiedelen en Isobooster, gebruik een lat om Isobooster tegen bijvoorbeeld een kozijn aan te drukken en/of vouw Isobooster om en dan vastnieten tegen houten constructie, met een regelmatige afstand. Dak: bij goot, Isobooster naar onder omslaan en vastmaken boven goot.
12. De overlappen aan de zijkant van de rol zijn tegengesteld aan elkaar. Zorg ervoor dat tegengestelde overlappen op elkaar worden gelegd (rollen afrollen in dezelfde richting).
13. Tape de naden en openingen af met de bijgeleverde tape die geschikt is voor polyethyleen.
14. Controleer uw werk.



Overlappen vallen op elkaar



Omslaan en vastnieten



Isobooster is een meerlaagse warmte reflecterende isolatiefolie. Ook de buitenste laag reflecterend materiaal is afgedekt en dus beschermd en werkend. De luchtkussenfolie zorgt voor een afstand van 8 mm.

De reflecterende laag is het belangrijkste werkzame deel; daarom moet de reflecterende laag compleet zijn; aan de zijkant van de rol is een overlap. Leg de overlap van de ene op de tegengestelde overlap van de andere en tape de naad af. Let op: de overlap op elkaar leggen en niet de rollen overlappend over elkaar.

Voorkom vervuiling tussen de lagen van de Isobooster. Breng 100mm brede tape aan over de langsnaden van de overlappen. Ook de zijkanten of begin en eind van de rol of baan moeten afgedicht worden om te voorkomen dat er vervuiling of tocht op kan treden. Afhankelijk van de situatie is deze afdichting te maken door Isobooster ook op deze punten af te tappen, maar ook door Isobooster in te klemmen met een lat (bevestiging en afdichting en aansluiting in één) of door het te nieten op gelijkmatige afstand (5 – 10 cm).

Voorkom tocht via de onderzijden of zijkanten van de isolatie. Zorg voor een goede aansluiting tussen Isobooster en alle bouwdeelen. Zorg voor een afdichting langs alle zijkanten. Klem Isobooster in, dat is vaak de beste oplossing; voorkom openingen in isolatie en als ze onvermijdelijk zijn: zorg voor afdichting rondom.

Vermijd contact tussen de reflecterende laag en bouwdeelen.

Voorkom uitzakken van Isobooster; gebruik voldoende inklemming of ondersteuning.

De lagen materiaal van Isobooster worden aan elkaar gezet met nylon tags die een onderlinge afstand hebben en voldoende stabiliteit biedt voor Isobooster als rollenmateriaal. Indien het in een werk nodig is om veel hele kleine oppervlakken Isobooster te verwerken, neem dan contact met ons op via 045-404 1357 of info@isobooster.nu voor een mogelijke oplossing bij problemen.

Tijdsindicatie* verwerking: isoleren over spouwankers, zonder aanpassingen als ramen en deuren en andere onderbrekingen: 2 minuten per m² (transport, plaats rozet, tik materiaal over pen, plaats 2e rozet en tape af). Snijden/knippen, omvouwen en nieten bij kozijnen ca. 7 minuten per m¹; het werken met latten scheelt hier ca. 50% in tijd.

**) behoudend, maar ook afhankelijk van bouw, plaats, weersomstandigheden, handigheid etc. Maak een testopstelling.*

Isobooster wordt op rollen met een oppervlak van 15 m² geleverd. De rollengte is 12,5 meter, de werkende breedte is 1,20m, exclusief de overlap van 50 mm.

Er zijn 2 standaard materialen: Isobooster T1, materiaaldikte 24 mm. met een R-waarde 2,4 m²K/W en Isobooster T2, materiaaldikte 40 mm. met een R-waarde 3,4 m²K/W.